

JULIEN OTTAVI

DOSSIER ARTISTIQUE

DOSSIER ARTISTIQUE

Édition 2019

adr : 2Bis rue André Baugé
44000 Nantes, France
tél : +33 (0)6 11 36 37 68
email : thenoiser@gmail.com
web : noiser.org

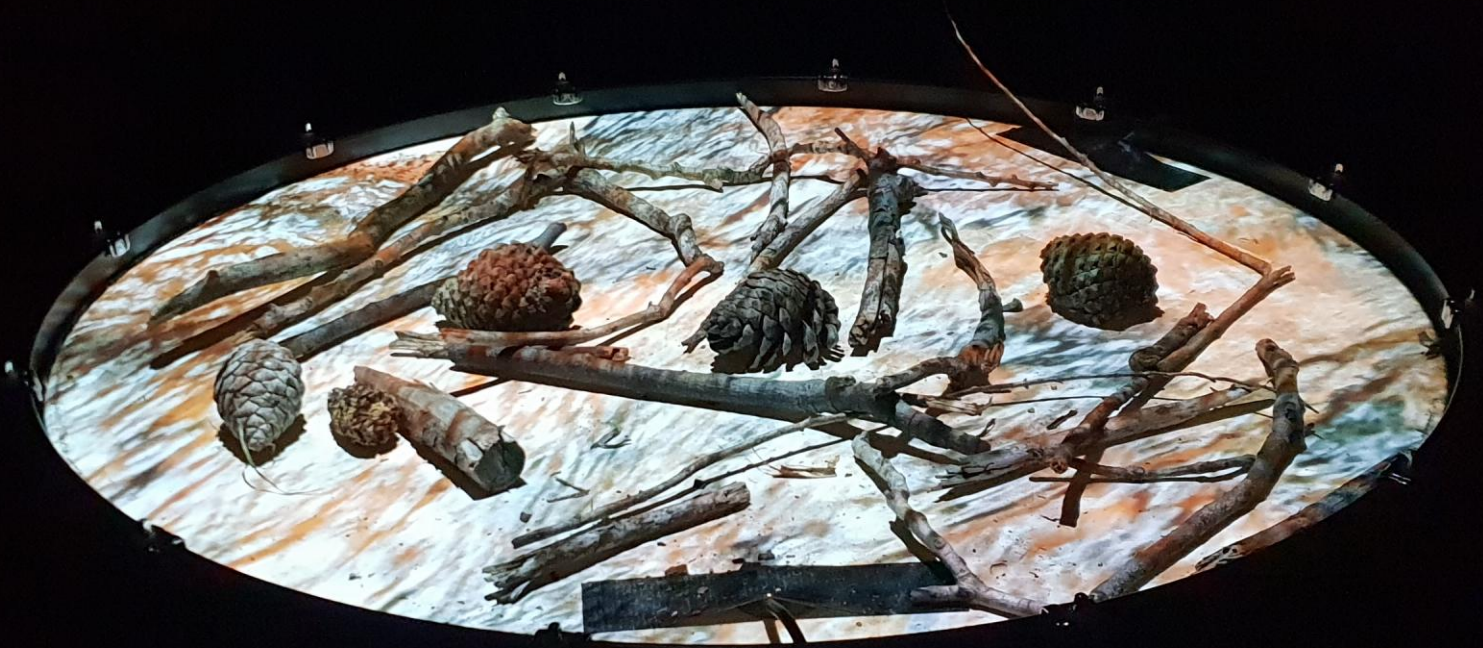
JULIEN OTTAVI

COMPOSITEUR , RÉALISATEUR , ARTISTE INTERMEDIA ,
DOCTEUR EN ARTS

Médiactiviste, artiste-chercheur, poète, théoricien et arracheur de langue, compositeur / musicien, réalisateur de films expérimentaux et performeur (corps & mouvement)...etc. Membre fondateur d'Apo33 (laboratoire artistique, technologique et théorique transdisciplinaire), Ecos (Eco-création, observatoire du biotope) et activateur des labels Noise Mutation et Fibr Records (production cd/web - open recordings). Il développe un travail de recherche et de création croisant art sonore, poésie sonore, nouvelles technologies, bricolage de dispositifs électroniques et performance physique. Actif dans le mouvement du libre, il développe la distribution multimédia Gnu/Linux Apodio. Sa pratique d'écriture musicale se décline autour de performance machinique avec la mise en place de système de composition programmatique où le programme informatique devient la partition. De même à travers le corps toujours au centre à la fois comme animalité, ou comme être à soi et aux autres, mettant en action de nombreuses performances sur le devenir du corps, le corps mutant, le corps et la voix, le corps urbain...etc pouvant osciller entre situation urbaine ou contexte de workshop. Mouvement d'aller et retour dans l'écriture, le texte et le langage ont aussi une grande importance dans sa pratique, expérimentation théorique et poétique, de la page au dire, il a écrit plusieurs textes autour des pratiques sonores, art et mouvement du libre mais aussi sur le hacking, la dérive et la perte du langage. Au delà des médiums et des catégories, l'activation et la mise en abîme d'énergies, de concepts et de forces par l'expérience est une des ses manières de pratiquer la création dans ses réalités matérielles, sociales, sensorielles, sensibles et conceptuelles. Depuis plus de 20 ans il diffuse sa musique, ses performances, conférences, écrits et installations sur la scène internationale.



IMAGE



LES LANGUES DES ARBRES

Le noyau, la structure interne des arbres anciens amplifiée devient sonorités craquantes à travers leur fragile bout de doigts sur lesquels nous attachons des micro-contacts. Quand on écoute ces arbres, nous avons l'impression d'accéder à des centaines de secrets et d'histoires cachés au sein même des feuilles bruissantes et des profonds grognements provenant de leur tronc.

Résidence - Sonoscopia, Porto (PT) 2019
Exposition - Nature et Sons, Nantes 2019





XMAS GHOST MACHINE

A travers plusieurs dispositifs de captation (EVP, Souffle, caméra infrarouge et live stream) le dispositif de live cinéma Xmas Ghost Machine créé les conditions pour attraper toutes sortes d'esprits, de fantômes et d'entités mystérieuses. Le dispositif prend forme autour d'une spatialisation d'enceintes qui diffuse le son du souffle de plusieurs personnes et les spectres captés sur la fréquence radio 1485Khz (la fréquence de Jürgenson, célèbre chercheur de fantômes du champ des EVP, Electronic Voice Phenomena) ainsi que d'une projection visible en extérieur et sur internet.

Exposition

Plateforme Intermédia, Nantes 2018

THE INTERNET'S ENTROPIC SILENCES

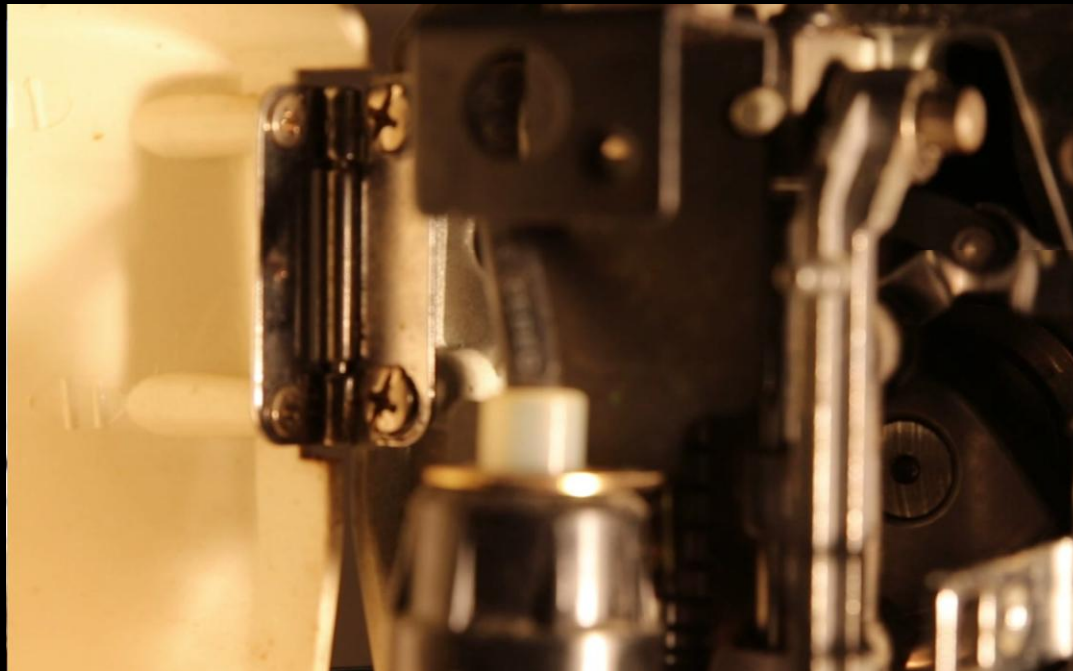
Installation, sonore, visuelle, numérique

Impression du réseau 12m, ordinateurs, écrans, pavés gravés. Le silence n'existe pas, internet est bruyant. Nous sommes les voyageurs temporels qui traversons l'espace projeté dans des corps obsolètes. Chaoslab étend cette notion de chaos et d'entropie à la représentation du réseau,

Exposition

Plateforme Intermedia, Nantes 2017

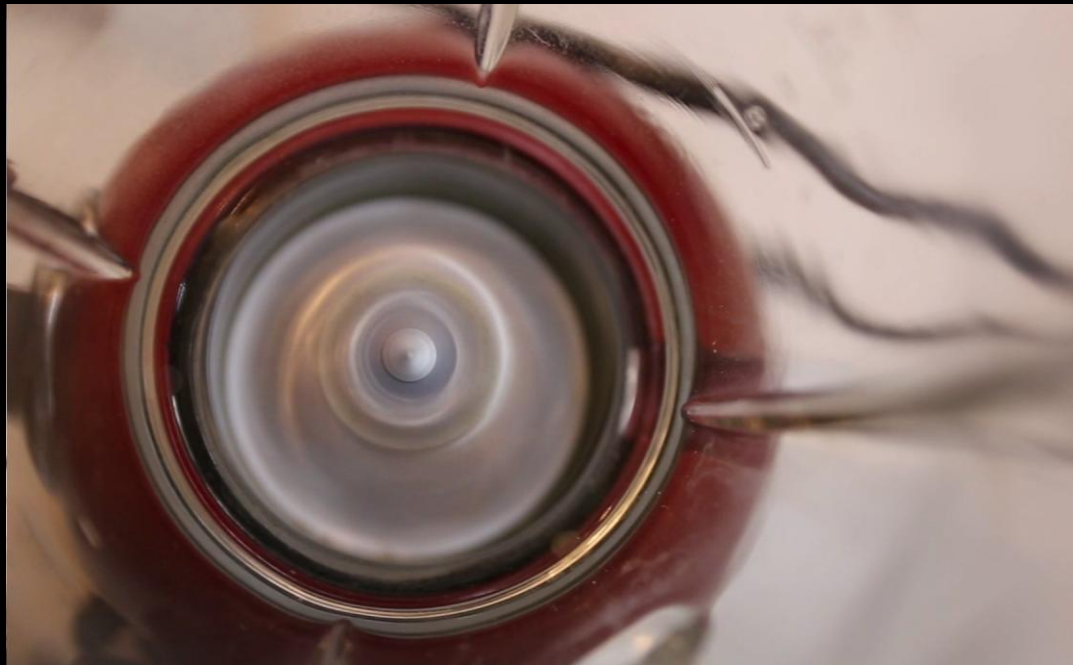




SEMINAL MACHINE 2017

Film expérimental sur le langage séminal des machines. Comment les machines peuvent-elles aimer? Quelles sont les pratiques sexuelles des machines? Une vision troublante du futur qui propose une lecture de la vie des machines sous l'angle de leur activité sexuelle.

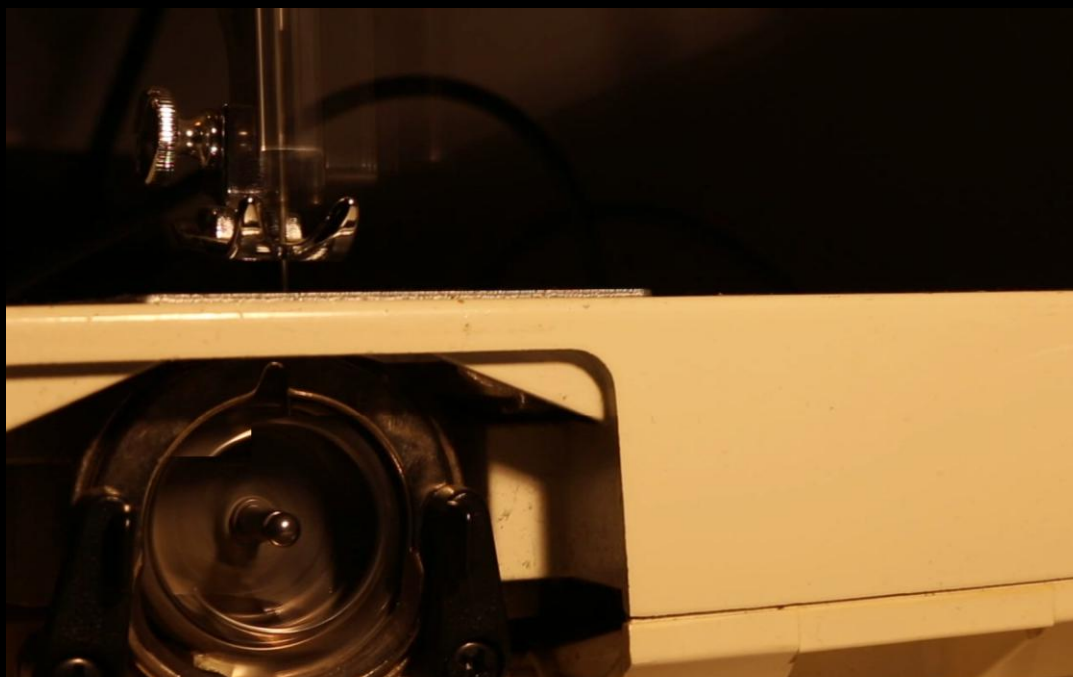
La beauté de l'action (intrusion / réceptacle) des machines interroge parfois le fantasme que ces mouvements provoquent chez l'humain. Seminal Machine pousse la perversion visuelle de ces activités.

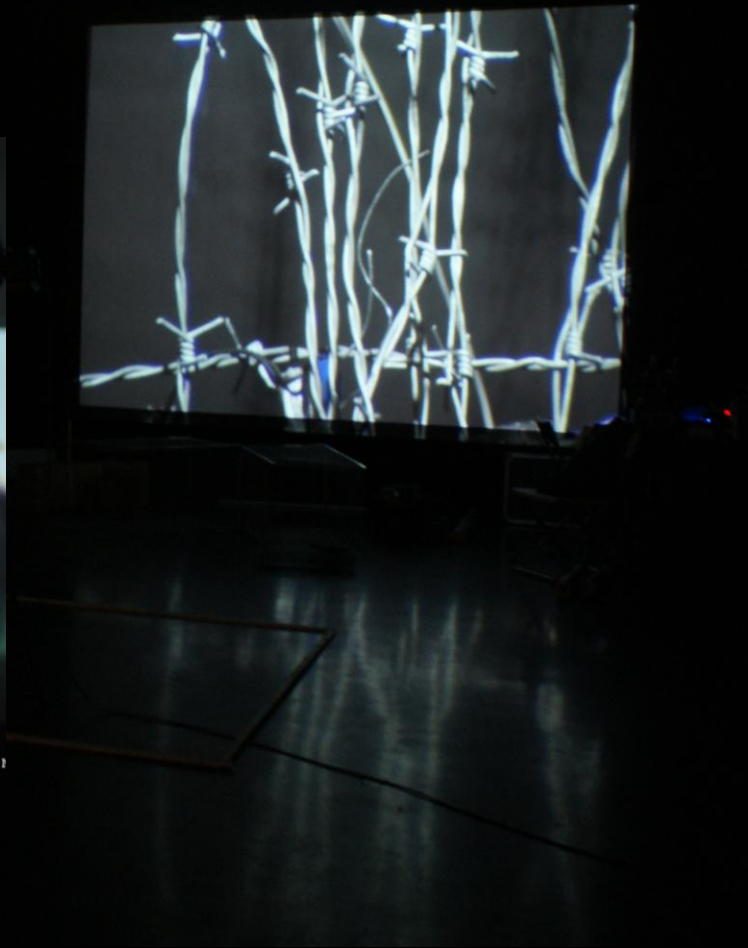


PROJECTIONS

Ride Cycle Culture Club, Crete 2018

Plateforme Intermédia, Nantes 2017





SUBTECTURE

video mapping, grille de fer, barbelé, haut-parleurs, dimensions variables

Installation sonore, visuelle et architecturale, une composition écrite spécifiquement pour le lieu, l'architecture et sa résonance, mobilisant ainsi un paysage construit, abstrait, lent, et minimal qui agit sur l'environnement.

Co-auteur : Jenny Pickett

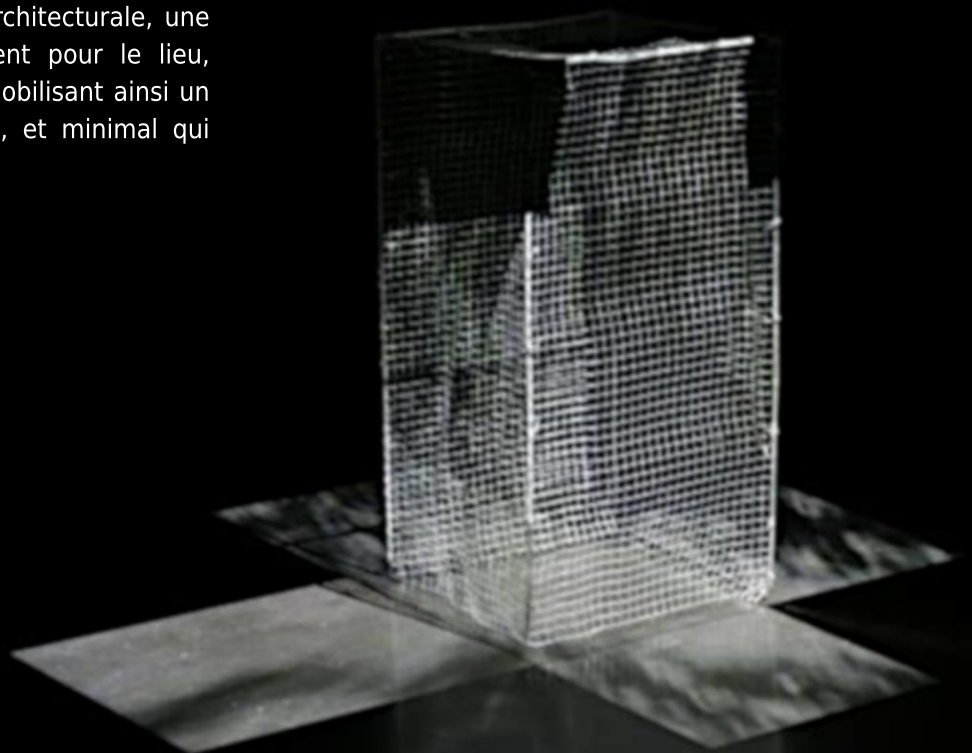
Installation-Performance

Avatar, Quebec (CA) 2015

Granular, Lisbonne (PT) 2014

NK, Berlin (DE) 2013

Stereolux, Nantes 2011





CNSA : CRITICAL NETWORK STREAMING ACTION

Écran tubulaire translucide, vidéo mapping, réseau wifi, haut-parleurs, portables.

Installation sonore, visuelle et interactive. Apparition de la surveillance des réseaux, issus du dark web, CNSA se pose comme une alternative sensible et poétique face à la manipulation paranoïaque du net. Détourner des technologies existantes et des façons de traiter le réseau sous la forme de mash-up issus des méthodes de surveillance.

Installation-Performance

STWRT24 Ars Electronica, Linz (AT) - 2017
Piksel Festival, Bergen (NO) - 2017





G.I.A.S.O

GREAT INTERNATIONAL AUDIO STREAMING ORCHESTRA
Vidéo Projections, Système Sonore

Installation-performance, sonore et visuelle pour un orchestre en ligne international. Le "Great international Audio Streaming Orchestra" utilise une plateforme multiplexe bi-directionnelle pour performer et mixer différentes sources audio (streaming). Dans le temps de la performance, les streams (transmission) sont re-composés dans l'espace de diffusion à travers une spatialisation basée sur un système de transmission internet libre et multi-flux. GIASO créé une nouvelle forme de composition orchestrale où les compositeurs deviennent des entités virtuelles qui émergent d'une communauté de noeuds - explorateurs audio et performeurs en réseau.

Installation / Performance

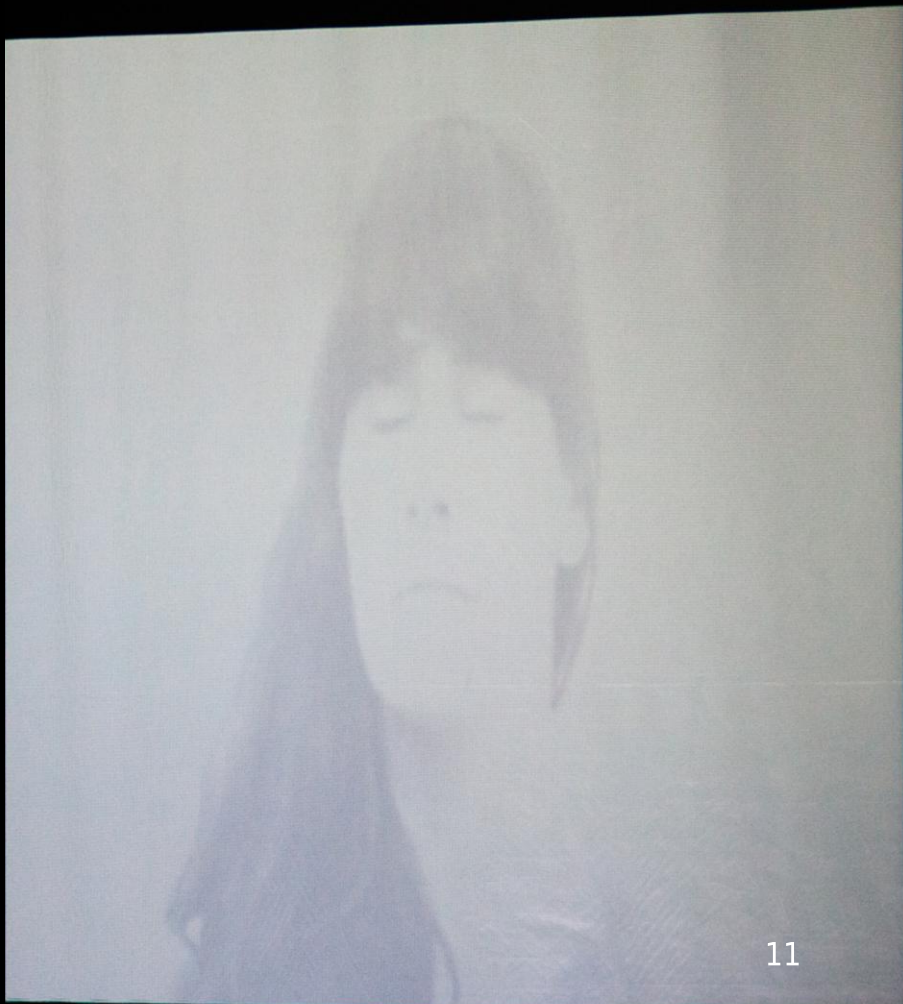
[NEAR] Le Chateau des Ducs de Bretagne,
Nantes 2016

HTMelles festival - Montreal 2015

Network Festival - Birmingham 2015

Liquid Festival - Judenburg 2014

G.I.A.S.O Le Lieu Unique , Nantes 2014





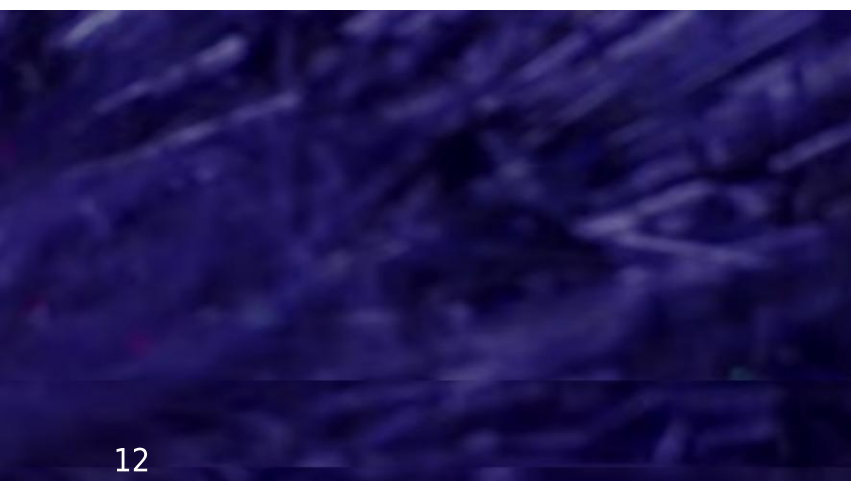
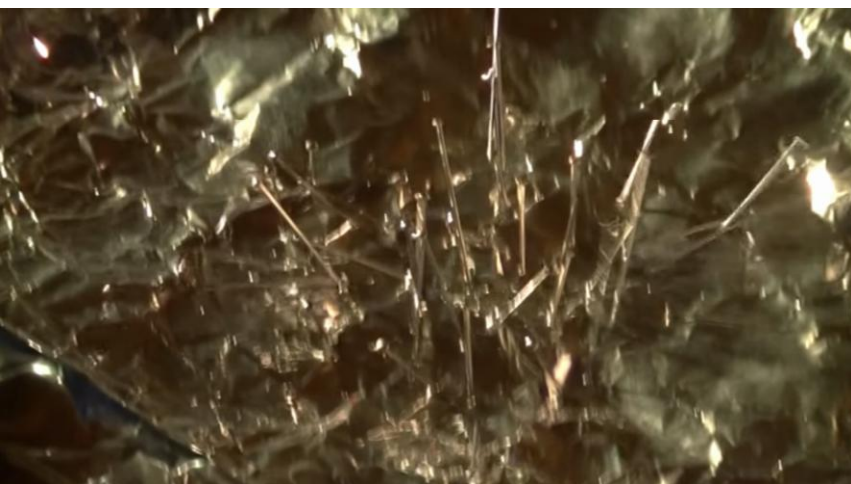
PLECTUM #1 (2012)

A la recherche de la matière brute et indéfini, plectum est le centre d'une constellation qui arrive à sa fin. Ce film utilise les rapports de vitesse, les effets de distortion visuelle et sonore dans un maelstrom d'énergie en mouvement. A partir de plan macro, utilisés pendant des performances de live cinéma, Plectum #1 retrace l'expérience de ces performances sous l'angle cinématographique, celle d'images en mouvements et de forces projetés violemment à l'écran.



Exposition

Screen Compositions 8, Experimental Intermedia, New York (US) 2013





PORTRAITS BLEUS (2011)

Cette série dédiée au portrait résume une position vis à vis de la peinture : celle de vouloir renouveler cette forme classique sous la forme d'images en mouvements. Les portraits vidéos qui sont proposés ici pousse celui ou celle qui est filmé à une relation d'attente visible le temps de la capatation comme pouvait l'être celle des longues pauses du modèle en peinture.

Exposition

La Petite Galerie d'art sonore, Nantes 2011



RAINING SUNSHINE (2010)

Dans ce film nous déployons un scénario abstrait qui se déroule autour de plusieurs acteurs représentés à travers différentes situations performatives (écriture, attente, mouvements lents et dansés). Le traitement de l'image procède par saturation et découpage intempestif. Le son crée une ambiance sombre et déroutante provoquant une forme de malaise et d'inconfort pour celui qui regarde.

Exposition

Petite Galerie d'Art Sonore, Nantes
2010





NANOFAMAS

Nanofamas développe dans cette approche du réel une manière de vivre le temps qui se déroule dans un moment donné. Prendre le temps de poser un élément et de l'étirer, de le retirer... À contre-courant de la société de la vitesse, cette série de films produits en direct pose la question du temps de la performance, du regard qui s'écoule et de l'écoute qui se concentre au delà du son à travers la production continue d'images déconstruites.

Performance-Installation

Jonction, Bruxelles (BE) 2009

Vision R Festival, Paris 2008

Piksel Festival, Bergen (NO) 2006



RADIO-ART



Radio Noise Collective

La radio, l'objet radiophonique, son utilisation, ses extensions, sa culture et ses possibilités forment la matière et le champ d'action de la radio. Plusieurs musiciens et non-musiciens exploitent la richesse sonore de cet émetteur, capable de parler toutes les langues, de jouer tous types de musique, et qui représente par conséquent une source intarissable de sons et d'informations. Ici démultipliée, la radio devient un langage sonore foisonnant, un instrument de croisement et d'interactions.

La situation se renverse : la radio n'est plus un médium, le moyen de la diffusion d'un matériau sonore qui lui est étranger. Elle est source d'une nouvelle signification musicale, et c'est la musique elle-même qu'elle est destinée à diffuser, qui devient parasite.

Parvis du centre Pompidou - jeudi 22 août 2019



BARG - BROUILLAGE ANTI-RADIO GROUP

radios, émetteurs, composition generative utilisant des web-radios en temps-réel

Brouillage est une installation sonore qui utilise plusieurs radios trouvées et collectées suspendues dans l'espace. À l'aide de trois émetteurs, une composition générative est envoyée aux radios qui scannent plusieurs radios Web en temps réel, entrant et sortant des réceptions, tout en créant une rétroaction entre elles et dans la pièce.

Exposition - La Petite Galerie d'Art Sonore, Nantes 2018



FLOW, SWALLOW, BLOW

antenne electromagnetique, carton, craie, fil de cuivre, ampli audio enregistrement sonore, haut-parleurs.

Installation sonore et visuelle, triptique de dessin sonore, ordinateur, carte son, antenne electromagnetique, récepteurs électromagnétiques. Dessins, antennes de transmission et récepteurs electromagnetiques. Un compositeur-Machine qui découpe de façon aléatoire des sons de la nature (insectes, arbres, stratosphère, ruisseaux, cascades...) pour les diffuser à travers des dessins-radio.

Sortie de résidence à Kirsten Kjer Museum, Danemark 2015
Exposition Cyber-nitouche à L'Atelier, Nantes 2016



BOT de PAILLE

Déchets numériques, capteurs sonores, haut-parleurs, composition générative en temps-réel, cellophane

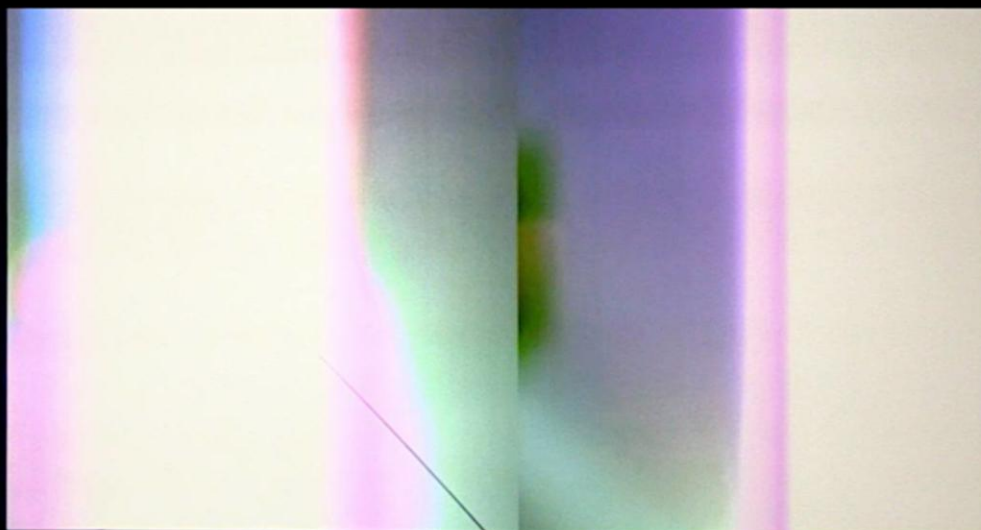
Sculpture sonore et visuelle

Le Bot de Paille constitue une nouvelle approche des phénomènes liés au numérique : le réseau, la multi-géocalisation sans déplacement, l'inter-connexion de données produites en temps-réel ainsi que leur traitement, l'automatisation des manipulations sur le réel et un chantier d'expérimentation accessible en permanence et depuis n'importe quel endroit de la planète.

Exposition

La Gâterie, La Roche sur Yon 2014
Exo-Art, L'Atelier, Nantes 2012
Lab Gallery, Sollefteå (SE) 2011





SOLAR RETURN

projection vidéo, antenne électromagnétique,
antenne VLF, électronique, système son

Les performances de Solar Return évoluent à travers les fréquences et les filtres de broyeurs de bruit, d'oscillateurs et de formes d'onde, et interagissent avec l'environnement électromagnétique immédiat. Chaque performance utilise une antenne VLF (très basse fréquence) comme instrument permettant de révéler ainsi les paysages sonores cachés et les impulsions électriques qui massent quotidiennement notre corps, influençant notre perception, intensifiant les sons, le bruit et la musique.

Co-auteur : Jenny Pickett

Performances

Cycle Club Culture, Crête (GR) 2018

Iklectic, London (UK) 2018

Festival Kontactor, Riga (LV) 2018

Le Cube, Paris 2018

Art Factory - Lodz (PL) 2017

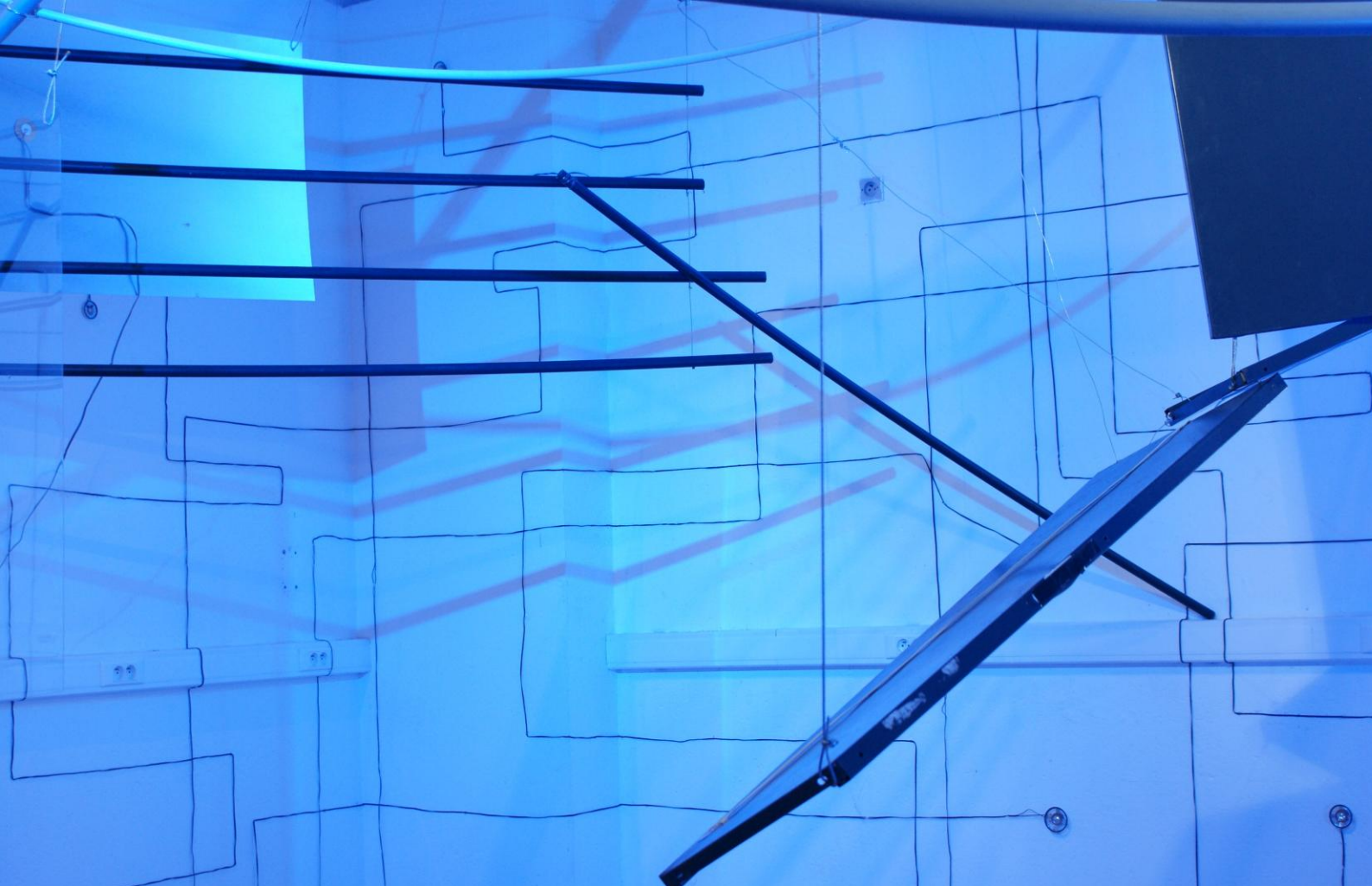
Oeil de l'Odaacq Festival, Rennes 2017

Pyramid Atlantic Art Center - Washington DC (US) 2016

Washington Street Art - Boston (US) 2016

Lausanne Underground Film Festival, Lausanne (CH) 2016





DREAM SWEEPERS

Composition générative en temps réel, câbles, haut-parleurs, microphones, objets trouvés, ordinateur, carte son, dimension variable

Sculpture numérique, narration invisible et irruption machinique

Il s'agit d'une sculpture utilisant le son et la parole (narration) autour des notions d'expérience mémorielle sur la réception de la vie sonore d'une ville.

Impression / expression inconsciente transmise à la fois sur le mode d'une narration à distance par le biais de téléphone portable, ainsi que sur le mode du cut up de différents sons provenant de différentes villes (Londres, Marseille, Nantes, Amiens...etc). Mémoire transmise à une machine poétique, engloutissant la parole, les sons produits sur le moment, pendant l'exposition, en amont, sur des temps incertains. Possibilité pour le traversant de raconter sa propre meta-histoire, sa narration incohérente du vécu d'une rue, du son dans cette rue, de son inconsciente traversée verbale ou bien de sa chasse à l'invisible, parcours, déambulation, dérive et flânerie.

Expositions

The Engine Room, Morley Gallery, London (UK) 2011

Exposition DIY, Amiens 2010

Publication : Site of Sound: Of Architecture and the Ear Vol. 2, Édité par Brandon LaBelle & Claudia Martinho, Errant Bodies 2011

SOUND-ART

LES LANGUES DES ARBRES - PARTITION SAUVAGE

Le noyau, la structure interne des arbres anciens amplifiée devient sonorités craquantes à travers leur fragile bout de doigts sur lesquels nous attachons des micro-contacts. Quand on écoute ces arbres, nous avons l'impression d'accéder à des centaines de secrets et d'histoires cachés au sein même des feuilles bruissantes et des profonds grognements provenant de leur tronc.

Résidence - Sonoscopia, Porto (PT) 2019

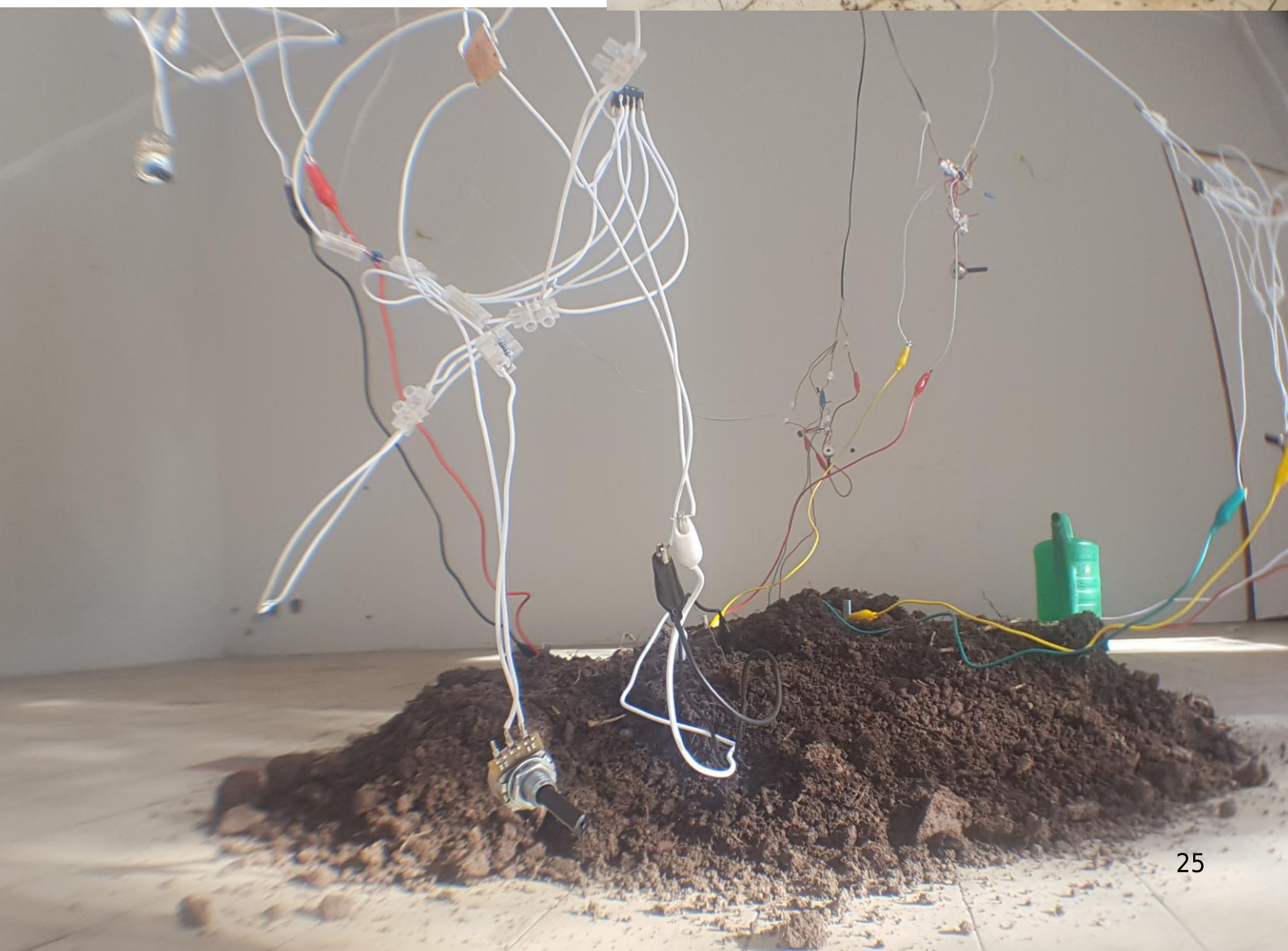


IT LIVES ON A FARM

Terre, plante, cuivre, zinc, electroniques DIY et piezo.

Nourris à partir du sol, des micro-formes sonores autonomes envahissent l'espace de la galerie pour changer notre perception de la structure interne de chacun des composants qui constitue sa construction.

Exposition - Sanatorium Dzwieku, Sokolosko (PL) 2017





MOTHERPLANT

Réseau informatique de recyclage du mycélium

En utilisant des cartes mères mortes d'anciens ordinateurs, nous les transformons en micro-fermes afin de recycler les composants de la carte mère et de produire un courant électrique dans le but de créer un système ouvert d'échange de données informatisés.

Recréation du réseau fongique sous forme de mutation électronique



Avec Motherplant nous essayons de créer une nouvelle forme de circuit électronique qui mute avec un réseau fongique primitif. Primitif parce qu'un réseau fongique approprié pourrait déployer son rhizome sur plusieurs hectares de plantes reliant le sol et les arbres ensemble. Nous sommes loin de relier des centaines de formes ensemble, notre intention n'est pas de recréer ce que la nature fait mieux que nous. Au lieu de cela, nous souhaitons créer et organiser une mutation entre des circuits électroniques et un réseau fongique localisé.

Exposition

Taipei Biennale, Taiwan 2018
 Cop21 Paris 2018
 [NEAR], Nantes 2015



RAINFOREST IV

Interpretation de Rainforest IV de David Tudor.

Écosystème composé d'électronique bricolé et recyclé. La quatrième version (1973) est le résultat du travail d'un environnement collaboratif, mélangeant dans l'espace les sons en direct de sculptures suspendues et d'objets trouvés, et leurs réverbérations transformées par un système audio. 'Rainforest IV', est composé d'objets traversés par les sons, de dimensions assez grandes pour que leur présence apparaisse comme imposante dans l'espace.

Performance / Installations

La Fabrique, Nantes 2017

Avatar, Quebec 2015

Factorev, Nantes 2013

Piksel, Bergen 2009

Area10 Londres 2008

LE SCHECTOÏDE ACITRAS DOMOTISCHAS

Le chant des machines-insectes.

Installation sonore bioélectrique environnementale
Création biomimétique se nourrissant d'activités naturelles (vent, soleil/lumière, eau...), le Schedtoïde est une structure plante-insecte poétique se modifiant selon les vibrations lumineuses. Le Schedtoïde est une installation pour arbres et buissons, entité bioénergétique qui amplifie et dé-double des phénomènes sonores discrets comme celui des criquets se répondant les uns les autres. Le Schedtoïde crée un rapport éco-relationnel qui extrait des éléments du quotidien.

Exposition

Park en Progress, Paris 2013
Exo-Art, L'Atelier, Nantes 2012
Garenne Lemot, Clisson 2012





RADOTAGE

Installation sonore interactive / numérique
perruques, enceintes, piezo, ordinateur,
carte son

Installation sonore, "Radotage" est une pièce qui révèle cette obsession d'être en boucle sur soi-même comme toutes ces perruques qui tournent sans fin, grattant la surface d'une cymbale. Cela crée un espace pour l'écoute, à la fois minimaliste au niveau du son et répétitif au niveau visuel nous amenant ainsi vers des zones d'inquiétantes étrangetés.

Exposition

Tenderpixel Gallery, Londres (UK)
2011

PERFORMANCE



20Khz Orchestra

Principe : jouer des fréquences ultra-son avec un téléphone portable.

Les performeurs-participants jouent des générateurs de fréquences entre 10Khz (10000Hz) et 20Khz (20000Hz) tout en se déplaçant dans l'espace de la galerie.

Tate Modern - Turbine Hall - Samedi
13 juillet 2019





MÉDUSE

Performance installation, sonore et visuelle,
électroniques DIY, cuivre, système sonore

Basé sur des recherches scientifiques et une réflexion artistique, cette sculpture sonore-lumineuse interactive repose sur un postulat de départ : la ré-invention (augmentation) caractéristique de cet énorme plancton des mers qui aujourd'hui apparaît de façon mystérieuse comme une alternative à la sur-pollution des mers.

Co-auteur : Jenny Pickett

Résidence à iii collective, La Haye (NL)

Performances

Piksel Festival, Bergen (NO) 2017

No Patent Pending, La Haye (NL) 2016



THÊTA FANÔMES

Ondes Cérébrales , machine, partition musicale, plateforme mobile, laser

Installation-performance, sonore et visuelle pour les ondes cérébrales, partition musicale, plateformes mobiles et lasers. Nous proposons avec Thêta Fantômes de faire disparaître le performeur de la situation de jeu "physique" avec la matière et d'utiliser les ondes cérébrales pour produire du son et manipuler du visuel. Thêta Fantômes demande au performeur (le joueur), qui peut-être une personne du public, un certain niveau de concentration pour maîtriser la composition sonore et visuelle de Thêta Fantômes.

Co-auteur : Jenny Pickett

Performance : Perform Tech, Fabryka Sztuki Lodz (PL) 2017

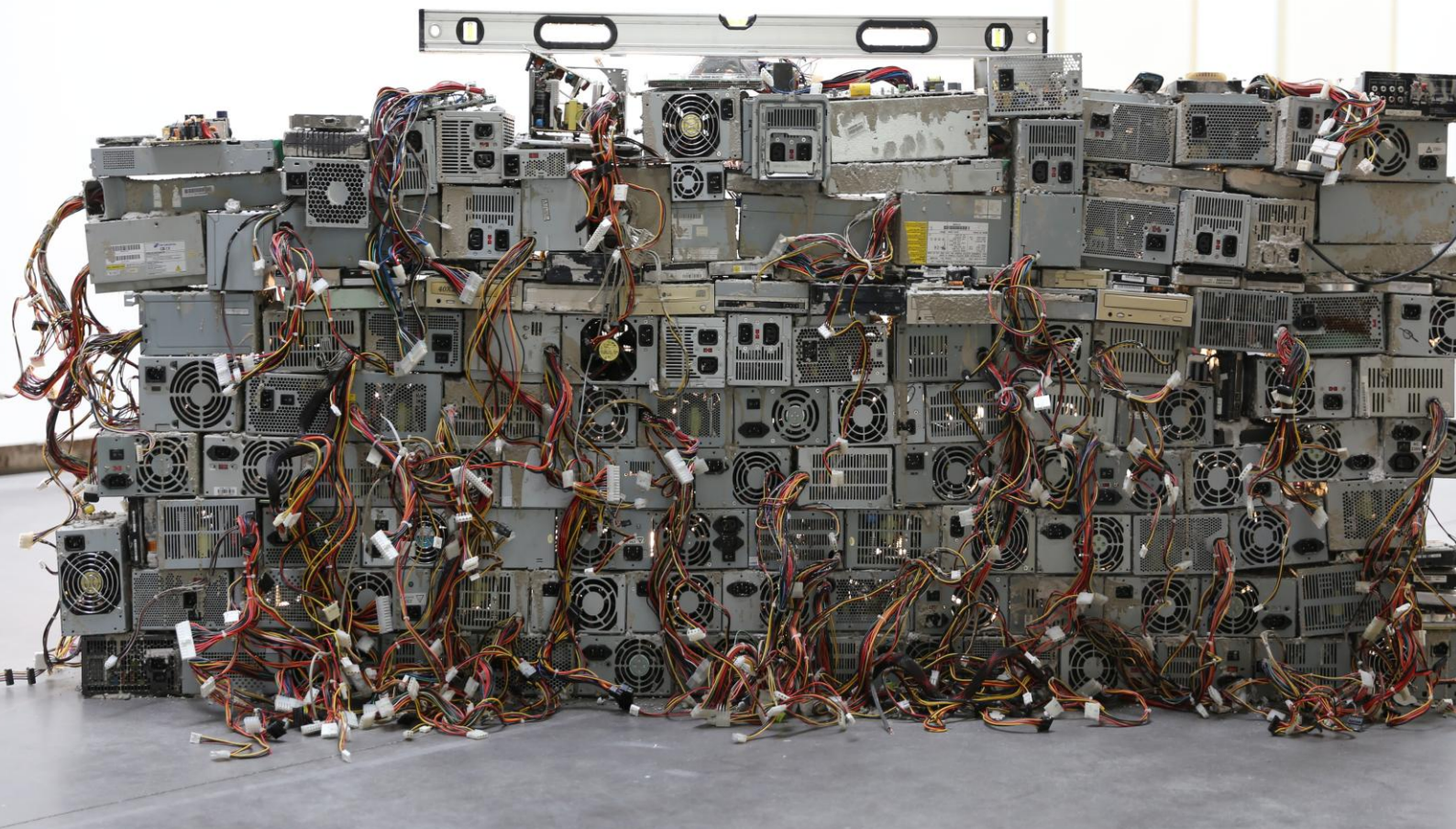
Installation : F ylkingen, Stockholm (SE) 2017

Installation : Le Cube, Paris 2017

Installation : Neon Festival, Dundee (UK) 2016

Installation : Puredata Conférence, Université de New York, New York (US) 2016





DE QUEL CÔTÉ ÊTES-VOUS?

déchets numériques, mortier, niveau à bulle, mur de taille variable

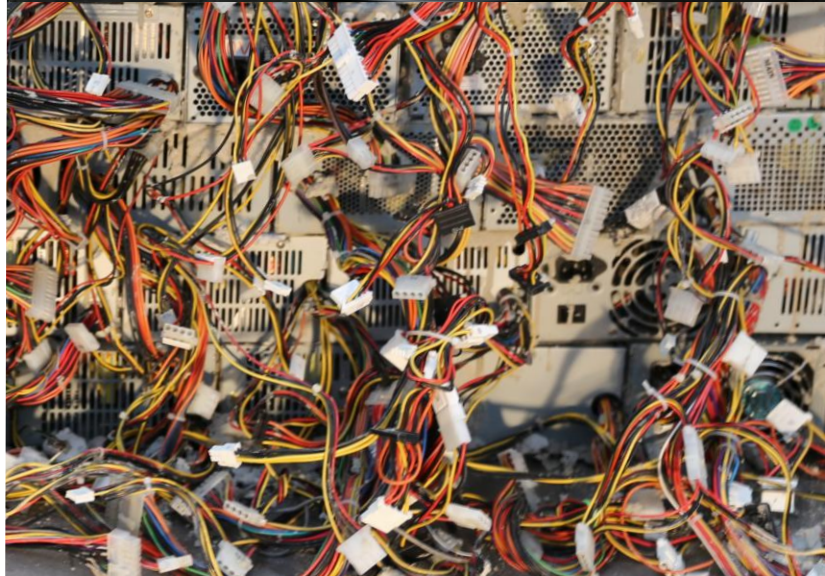
Installation-Performance in-situ,

De quel côté êtes-vous? se déploie comme une œuvre architecturale qui pense le matériau numérique dans toute sa quintessence : son obsolescence ! De quel côté êtes-vous? positionne notre pratique dans l'art dit numérique pour porter une conscience de sa propre finalité sur la chaîne de production globalisée.

Co-auteur : Jenny Pickett

Exposition

Exposition Cyber-nitouche à L'Atelier, Nantes 2016
[NEAR] Nantes Electronic Art Rencontre, Nantes 2015



SÉLECTION DE COMPOSITIONS

2019

MYRIADE CONSTELLATAIRE PARADOXALE | POUR ORCHESTRATION EN RÉSEAU

BEYOND SYMPHONY | SYMPHONIE POUR GÉNÉRATEURS DE BRUIT

OPTICAL FERMENTATION #1 | COMPOSITION POUR RÉCEPTEURS RADIOS

2018

TACKLE | COMPOSITION POUR ENSEMBLE ROCK

ULTRAPERCUSSION | COMPOSITION POUR ENSEMBLE DE PERCUSSION

2017

IRE-TABLE | COMPOSITION INTERACTIVE POUR INSTRUMENTS INFORMATIQUES

SOCLE | COMPOSITION POUR INSTRUMENTS ÉLECTRONIQUES

2016

TACTIL | PIÈCE POUR TAM-TAM, GONG, GROSSE CAISSE SYMPHONIQUE ET ÉLECTRONIQUES

MOUVEMENT DORÉ PARCELLAIRE | COMPOSITION POUR ENSEMBLE DE MUSIQUE

ÉLECTRONIQUE

TERRE, VENT ET MARAIS | COMPOSITION POUR TROMBONE ET ÉLECTRONIQUES

2015

SOLAR RETURN #1 | COMPOSITION ÉLECTRONIQUES

MUSIC FOR THE OFFICE | composition pour flûte, hautbois, clarinette et

basson

POUSSIÈRES DE MÉTAL | COMPOSITION POUR ENSEMBLE DE TAM-TAM ET GONGS

SOUND OF ELECTRICITY | COMPOSITION ÉLECTRONIQUE

MORNING RUSH #1 | COMPOSITION POUR VIOLON SOLO

2014

GIASO #2 | COMPOSITION POUR ORCHESTRE EN RÉSEAU

COURBE, PETITE FORME #1 | COMPOSITION POUR BASSE ÉLECTRIQUE, SOLO ET QUATUOR

PLANE COMPOSITION #1 | PAS DE RESTRICTION INSTRUMENTALE

2013

THE BLACK SYMPHONY | SYMPHONIE POUR GÉNÉRATEURS DE BRUIT

SUSTAIN & ROTATIVE | COMPOSITION POUR 5 CYMBALES

SUNRISE 6AM | COMPOSITION POUR PERCUSSIONS

2012

BOT | COMPOSITION PROGRAMMATIQUE POUR SONS ENVIRONNANTS ET ÉLECTRONIQUES

MUSIQUE

2011

THE CREMATOR OPERA | OPÉRA SANS TEXTE POUR VOIX ET ÉLECTRONIQUES

COMPOSITION FOR GUITAR #1 | COMPOSITION POUR GUITARE PRÉPARÉE ET

ÉLECTRONIQUES

2010

INORKAMAN - COMPOSITION POUR GÉNÉRATEURS DE BRUIT BLANC

2008

LA TRILOGIE DES FANTÔMES | COMPOSITION POUR VOIX ET ÉLECTRONIQUES

2007

PESTILENCE SPECTRALE D'UN PERSISTENCE | COMPOSITION POUR VOIX ET

ÉLECTRONIQUES

2006

CDR I WILL NEVER RELEASE | COMPOSITION ÉLECTRONIQUE

2004

ÉCOUTER LA MACHINE PARLER | COMPOSITION ÉLECTRONIQUE

2003

AS A BREATH | COMPOSITION ÉLECTRONIQUE

IS THERE A COMPOSER IN THE ROOM #2 | COMPOSITION POUR FLÛTE ET

ÉLECTRONIQUES

IS THERE A COMPOSER IN THE ROOM #1 | COMPOSITION POUR VIOLONCELLE ET

ÉLECTRONIQUES

NERVURE MAGNÉTIQUE | COMPOSITION ÉLECTRONIQUE

2002

GIASO #1 | COMPOSITION POUR ORCHESTRE EN RÉSEAU

2001

REMEMBREMENT | COMPOSITION POUR VOIX ET ÉLECTRONIQUES

1999

HOM #1 | IMPROVISATION DIRIGÉ POUR VOIX SOLO

1998

Vox #1 ET #2 | COMPOSITION POUR VOIX ET ÉLECTRONIQUES

1997

DEEP SCRATCH | COMPOSITION POUR INSTRUMENTS ÉLECTRONIQUES ET RÉCEPTEURS RADIOS



ENSEMBLE DIME

(dispositif itinérant de musique électronique)

L'Ensemble DIME est un groupe ouvert, composé de professionnels et d'amateurs, qui dépasse les écoles historiques de la musique électronique en proposant des formes d'écriture et de composition sans limite dans l'utilisation des nouvelles lutheries et des technologies numériques. L'ensemble crée ses propres oeuvres de façon collective en utilisant des technologies participatives : le public participe parfois à la composition en temps-réel et manipule les outils de transformation du son. DIME est un ensemble qui développe de nouveaux rapports à l'écriture musicale et à l'interprétation de nouvelles compositions. L'ensemble peut aussi bien jouer dans une salle de concert, une galerie, que dans un quartier ou un coin de rue.

Performances

Les Ateliers de Bitche 2019

Le Cube, Paris, 2018

Electropixel#8, Nantes 2018

Lausanne Underground Film festival 2017

La Fabrique 2017

[NEAR], Nantes 2016





ONsemble

Orchestre de Nantes / St Nazaire

ONsemble (Créé en 2012) est un ensemble de musique électronique et contemporaine évoluant entre Nantes et St-Nazaire.

En tant que plateforme expérimentale rassemblant des musiciens de tous bords, instrumentistes, improvisateurs/trices, compositeurs/trices, dont un des objectifs est de jouer, de créer et d'interpréter des œuvres de ces quarante dernières années.

ONsemble à déjà joué plusieurs compositeurs de renommés internationales comme Christian Wolff, Phill Niblock, Keith Rowe, John Cage, Earle Brown, David Tudor, Cornelius Cardew mais aussi des compositeurs émergents comme Julien Ottavi, Seth Cluett, Kasper T. Toeplitz...

Performances

Festival Instants Fertillles, St Nazaire 2017, 2016, 2015

Panonica, Nantes 2017

La Fabrique, 2012 - 2018

Factorev, Nantes 2013



ORGONE

Grand ensemble de percussions contemporaines de Nantes.

Orgone (Créé en 2013) est une énergie hypothétique découverte par le psychanalyste Wilhelm Reich et reprise dans plusieurs livres du poète William Burroughs. Il s'agit pour Orgone de créer un espace dédié à l'interprétation de pièces de percussions contemporaines à la limite du genre. Il n'y a pas d'indication sur le niveau des percussionnistes mais plutôt d'avoir un intérêt à jouer en groupe de la percussion expérimentale et d'être prêt à interpréter des partitions graphiques ou de suivre une direction avec des modes de jeu particuliers.

Les compositeurs : Z'EV, Jason Kahn, John Cage, Earle Brown, James Tenney, Jerome Joy, Burkhard Beins, Cornelius Cardew, Karlheinz Stockhausen, D'incice, Julien Ottavi, Jenny Pickett

Performances

Iklectik, Londres 2019
Cosmopolis, Nantes 2018
Ile de Versailles, Nantes 2016
Steroelux, Nantes 2015
Drum&Percussion Madness 2013-2019
Les Ateliers de Bitche 2015, 2016, 2017



